

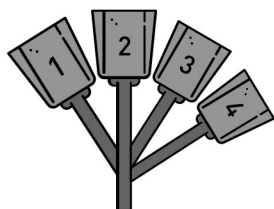
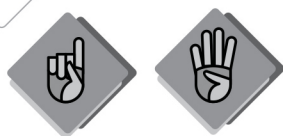
Agogo-Funk _____	3
Agogo-Ijexa _____	7
Agogo-Marcha-Pop _____	11
Agogo-Quadrilha _____	17
Agogo-Samba _____	21
Agogo-Xote _____	33

# NOTAÇÃO NOTATIONS

Ao longo desta apostila, você vai se deparar com estes símbolos.

Veja o que cada um significa. **Vous allez rencontrer différents symboles dans ce manuel, voici leur signification**

## NÍVEL I



1

=

2

-

-

3

=

4

## NÍVEIS DE DIFICULDADE NIVEAUX DE DIFFICULTÉ

Significa que o elemento faz parte do conteúdo de um determinado nível da Oficina ( 1, 2 ou 3 ). **Indique que l'élément fait partie du contenu du niveau de l'atelier (1,2 ou 3)**

## SÍMBOLOS SYMBOLES

Símbolos que o maestro vai fazer para chamar as levadas, subidas, breques, etc.

Fique ligado! **Les symboles que le maestro utilise pour annoncer les phrases, subidas, breaks, etc. Soyez attentifs!**

## SONS DO AGOGÔ SONS DE L'AGOGO

BOCA 1 = grave **grave**

BOCA 3 = médio agudo **aigu moyen**

BOCA 2 = médio grave **grave moyen**

BOCA 4 = agudo **aigu**

[BOCA 1 / SOM GRAVE: é representado por **duas linhas abaixo** da nota.] **GRAVE** representé par 2 lignes en dessous de la note

[BOCA 2 / SOM MÉDIO GRAVE: é representado por **uma linha abaixo** da nota.] **MOYEN GRAVE** representé par 1 ligne en dessous de la note

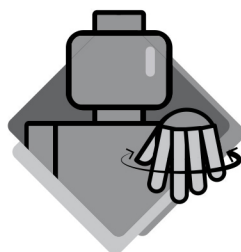
[BOCA 3 / SOM MÉDIO AGUDO: é representado por **uma linha acima** da nota.] **AIGU MOYEN** representé par 1 ligne au dessus de la note

[BOCA 4 / SOM AGUDO: é representado por **duas linhas acima** da nota.] **AIGU** representé par 2 lignes au dessus de la note

## AGOGÔ



## DIRECTION DIRETORIA

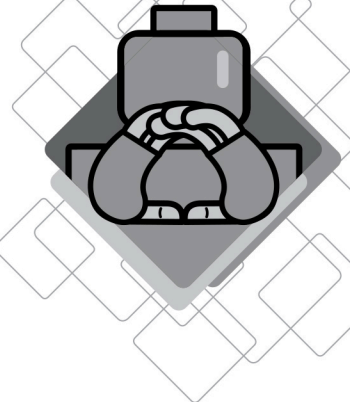


# ELEMENTOS DO FUNK

## ELEMENTS DU FUNK

Adaptação inspirada nas levadas de bateria da música Pop. Também é uma das levadas originais do nosso primeiro Carnaval.

Adaptation inspirée des phrases de batterie de la musique pop. C'est aussi une des levadas originale de notre premier carnaval.



### LEVADA I

▣ NÍVEL I

||: 1          2          i (3) i          4          :||  
          =                                                      



### ■ ■ ■ CAMINHOS PARA A LEVADA I      CAMINHOS POUR LA LEVADA 1

■ 1º CAMINHO    ||: 1          2          (3)          4          :||  
                      =                                                      

■ 2º CAMINHO    ||: 1          2          i (3)          4          :||  
                      =

# LEVADA 2

□ NÍVEL 2

||: (1)

$\overline{2}$   $\overline{i}$   $\overline{i}$  (3)  $\overline{i}$   $\overline{e}$   $\overline{4}$  :||



## ■ ■ ■ CAMINHOS PARA A LEVADA 2 CAMINHOS POUR LA LEVADA 2

■ 1º CAMINHO

||: (1)

$\overline{2}$   $\overline{i}$  (3)  $\overline{4}$  :||

■ 2º CAMINHO

||: (1)

$\overline{2}$   $\overline{i}$   $\overline{i}$  (3)  $\overline{4}$  :||

# LEVADA 3

□ NÍVEL 1

||:  $\overline{1}$   $\overline{i}$   
= =

$\overline{2}$   $\overline{e}$   $\overline{i}$  (3)  $\overline{4}$  :||



## ■ ■ ■ CAMINHO PARA A LEVADA 3 CAMINHOS POUR LA LEVADA 3

■ 1º CAMINHO

||:  $\overline{1}$   $\overline{i}$   
= =

$\overline{2}$  (3)  $\overline{4}$  :||



## LEVADA 4

■ NÍVEL 1

: 1	2	3	e	4	e	:
=		-	-	-	-	



### ■ ■ ■ CAMINHOS PARA A LEVADA 4 CAMINHOS POUR LA LEVADA 4

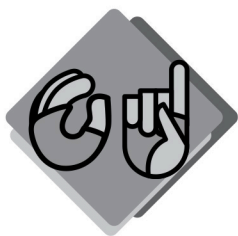
■ 1º CAMINHO

: 1	2	3	e	4	:
=		-	-	-	

## LEVADA PESCADOR ( ZERO + UM )

□ NÍVEL 2

: (1)	2	(3)	4	
-------	---	-----	---	--



(1)	2	i (3) i	4	:
		- -		

### DEBUT AU COMPTAGE

## COMEÇO NA CONTAGEM

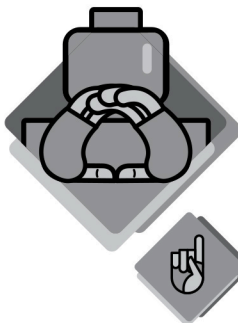
■ NÍVEL 1

[ contagem para Funk 1 ] **comptage pour le Funk 1**

(1)	(2)	(3)	(4)	
-----	-----	-----	-----	--

[ LEVADA Funk 1 ]

: 1	2	i (3) i	4	:
=		- -		



**Obs**

As LEVADAS 1, 3 e 4 começam no tempo 1 após o compasso de contagem. Nas LEVADAS 2 e 0, o começo é no tempo 2.

Les levadas 1,3 et 4 commencent au temps 1 après la mesure de comptage. Pour les levadas 2 et 0, le début est au temps 2



ELEMENTS DU IJEXA (AFOXÉ)

# ELEMENTOS DO IJEXÁ (AFOXÉ)



L'Ijexa est un rythme original du Candomblé. O Ijexá é um ritmo originário do Candomblé. Esse ritmo ganhou as ruas quando os adeptos do Candomblé organizaram seus blocos de Carnaval (Afoxés).

Ce rythme a gagné les rues quand les adeptes du Candomblé organisèrent leurs blocos (défilés de rue) Adaptamos as levadas básicas de atabaque e agogô para

o instrumental do Monobloco. du Carnaval (Afoxés).

Nous avons adapté les levadas basiques de l'atabaque et de l'agogô pour l'instrumental du Monobloco.

## LEVADA I

■ NÍVEL I

||: 1                      2                      e                      3                      4                      e                      :||



CAMINHOS POUR LA LEVADA 1

■ ■ ■ CAMINHOS PARA A LEVADA I

■ 1º CAMINHO      ||: 1                      2                      3                      4                      :||

■ 2º CAMINHO      ||: 1                      2                      e                      3                      4                      e                      :||

FINAL SIMPLE

## FINAL SIMPLES

■ NÍVEL I

[ LEVADA Ijexá 1 + contagem ] LEVADA Ijexá 1 + comptage

||: 1                      2                      e                      3                      4                      e                      :||

[ final ]

| 1                      (2)                      (3)                      (4)                      ||

Pour finir ou faire un break d'une mesure, l'agogô s'arrête au temps 1 après le comptage

Para acabar ou fazer um breque de 1 compasso, paramos no tempo 1, após a contagem.



OBS

# LEVADA 2

■ NÍVEL I

||: 1 <sup>—</sup> i <sup>—</sup> i (2) <sup>—</sup> i <sup>—</sup> e <sup>—</sup> 3 <sup>—</sup> e <sup>—</sup> 4 <sup>—</sup> e <sup>—</sup> :||



## CAMINHOS POUR LA LEVADA 2

### ■ ■ ■ CAMINHOS PARA A LEVADA 2

■ 1º CAMINHO ||: 1 <sup>—</sup> (2) <sup>—</sup> 3 <sup>—</sup> e <sup>—</sup> 4 <sup>—</sup> e <sup>—</sup> :||

■ 2º CAMINHO ||: 1 <sup>—</sup> i <sup>—</sup> (2) <sup>—</sup> 3 <sup>—</sup> e <sup>—</sup> 4 <sup>—</sup> e <sup>—</sup> :||

■ 3º CAMINHO ||: 1 <sup>—</sup> i <sup>—</sup> i (2) <sup>—</sup> 3 <sup>—</sup> e <sup>—</sup> 4 <sup>—</sup> e <sup>—</sup> :||

■ 4º CAMINHO ||: 1 <sup>—</sup> i <sup>—</sup> i (2) <sup>—</sup> i <sup>—</sup> e <sup>—</sup> 3 <sup>—</sup> e <sup>—</sup> 4 <sup>—</sup> e <sup>—</sup> :||

# FINAL SIMPLES

■ NÍVEL I

[ LEVADA Ijexá 2 + contagem ] **LEVADA Ijexá 2 + comptage**

| 1 <sup>—</sup> i <sup>—</sup> i (2) <sup>—</sup> i <sup>—</sup> e <sup>—</sup> 3 <sup>—</sup> e <sup>—</sup> 4 <sup>—</sup> e <sup>—</sup> |

[ final ]

| 1 <sup>—</sup> (2) (3) (4) ||



**OBS**

Para acabar ou fazer um breque de 1 compasso, o agogô pára no tempo 1 após a contagem.

**Pour finir ou faire un break d'une mesure, l'agogo s'arrête au temps 1 après le comptage**

## ■ ■ ■ COMEÇOS DO IJEXÁ

Tant au DEBUT DU COMPTAGE que pour l'APPEL DE REPIQUE, l'agogo attend Tanto no COMEÇO NA CONTAGEM como na CHAMADA DE REPIQUE, o agogô espera um compasso e começa a levada indicada no tempo 1 do compasso seguinte. et commence la levada indiquée au temps 1 de la mesure suivante.

DEBUT AU COMPTAGE + LEVADA 2

## COMEÇO NA CONTAGEM + LEVADA 2

DEBUT AU COMPTAGE + LEVADA 2

### ■ NÍVEL I

[ contagem ] **comptage**



| (1) (2) (3) (4) |

[ LEVADA Ijexá 2 ] **comptage Ijexa 2**

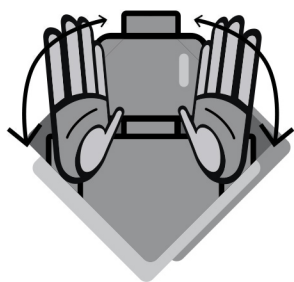
||: 1 i i (2) i e 3 e 4 e :||

1/2 BOSSA POUR FINIR

## 1/2 BOSSA PRA ACABAR

### ■ NÍVEL I

[ LEVADA Ijexá 3 ]



||: (1) i i (2) i e 3 e 4 e i :||

[ contagem ] **comptage**

| (1) i i (2) i e 3 e 4 |

[ 1/2 bossa pra acabar ] **1/2 bossa pour finir**

| 1 (2) (3) 4 e ||

BOSSA POUR FINIR

# BOSSA PRA ACABAR

■ NÍVEL I

[ LEVADA Ijexá 3 ]

||: (1) i i (2) i e 3 e 4 e i :||

[ contagem ] **comptage**

| (1) i i (2) i e 3 e 4 |

[ bossa pra acabar ] **bossa pour finir**

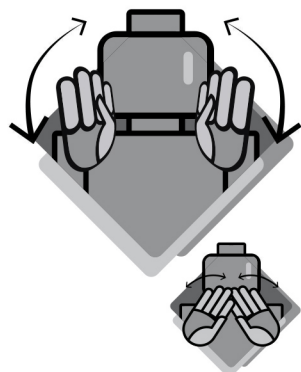
| 1 (2) (3) 4 e |

| (1) (2) (3) e (4) e |

| (1) (2) (3) 4 e |

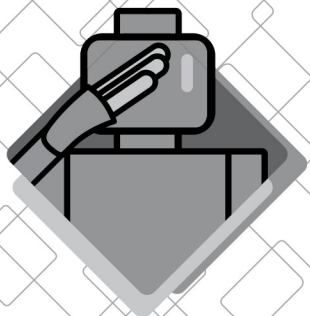
[ final ]

| (1) (2) (3) e (4) ||



ELEMENTS DE LA MARCHA POP

# ELEMENTOS DA MARCHA POP



Levada baseada em batidas da música pop, utilizada para tocar Marchinhas de Carnaval. Está presente no nosso repertório desde o primeiro Carnaval, em 2001.

Levada basée sur les rythmes de la musique pop. C'est aussi une des levadas originale de notre premier carnaval.

## LEVADA 1

■ NÍVEL I

||: 1                    2            e            (3)            e            4                    :||  
=                            =                    =                    =                    =



### ■ ■ ■ CAMINHO PARA A LEVADA 1

CHEMIN POUR LA LEVADA 1

■ 1º CAMINHO

||: 1                    2            e            (3)            e            4                    :||  
=                            =                    =                    =                    =

## LEVADA 2

■ NÍVEL I

||: (1)                    2                            (3)                            4                            :||



OU



**OBS**

Essa levada também é chamada de LEVADA ZERO. Ela pode ser utilizada em vários ritmos.

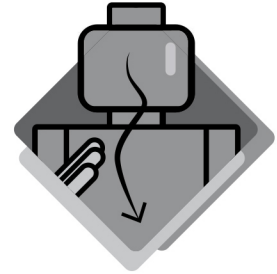
Cette levada est aussi appelée LEVADA ZERO. Elle peut être utilisée dans divers rythme.

WWW.MONOBLOCO.COM.BR

# LEVADA GAROTA

■ NÍVEL I                      ||: 1                      2                      e                      3                      4                      e                      :||

=                      -                      -                      =                      -                      -



**OBS**

Levada criada para o refrão de Garota Nacional, podendo ser utilizada em outros arranjos. Para ir para um BREQUE ou sair da LEVADA, completamos o ciclo desta.

*Cette Levada a été créée pour le refrain de Garota Nacional, elle peut être utilisée dans d'autres arrangements. Pour aller à un BREAK ou sortir de la LEVADA, nous complétons son cycle.*

FINAL SIMPLE

# FINAL SIMPLES

■ NÍVEL I                      **LEVADA Marcha Pop + comptage**  
 [ LEVADA Marcha Pop 1 + contagem ]



||: 1                      2                      e                      (3)                      e                      4                      :||

=                      -                      -                      -                      -                      -

[ final ]

| 1                      (2)                      (3)                      (4)                      ||

=

**OBS**

Para acabar ou fazer um breque de 1 compasso, paramos no tempo 1, após a contagem.

*Pour achever ou faire un break d'1 mesure, nous nous arrêtons au temps 1, après le comptage.*

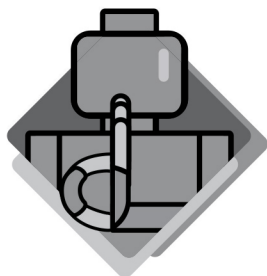


# FINAL DESCOBRIDOR ( d )

■ NÍVEL I

LEVADA Marcha Pop 1 + comptage

[ LEVADA Marcha Pop 1 + contagem ]



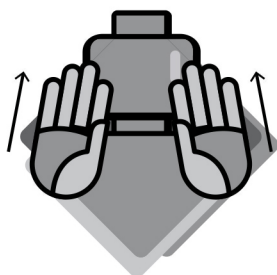
		1		2	e	(3)	e	4	
		=			-		-		
		[ final "d" ]							
		1		(2)	e	(3)		4	
		-			-			-	
		1		(2)		(3)		(4)	
		-							

La Subida est une phrase que la bateria joue pour changer de partie, dans le morceau

A SUBIDA é uma frase que a bateria faz para mudar de parte, dentro da música.

# SUBIDA

■ NÍVEL I



■ ■ ■ EX: LEVADA I + SUBIDA + LEVADA I

[ LEVADA Marcha Pop 1 ]

	:	1		2	e	(3)	e	4	:
		=			-		-		
		[ contagem ] comptage							
		1		2	e	(3)	e	4	
		=			-		-		
		[ subida ]							
		1	e	2	e	3	e	4	e
		-	-	-	-	-	-	-	-
		⏪							

[ LEVADA Marcha Pop 1 ]

	:	1		2	e	(3)	e	4	:
		=			-		-		

## ■ ■ ■ EX: LEVADA 2 + SUBIDA + LEVADA 1

[ LEVADA Marcha Pop 2 ]

||: (1)                          2                          (3)                          4                          :||

[ contagem ] **comptage**

| (1)                          2                          (3)                          4                          |

[ subida ]

| 1 e 2 e 3 e 4 e |  
 ─ ─ ─ ─ ─ ─ ─ ─  
 <

[ LEVADA Marcha Pop 1 ]

||: 1                          2 e (3) e 4                          :||  
 =                          ─                          ─

**OBS**

A SUBIDA tem um crescendo [ < ], que significa começar com um volume mais baixo e ir aumentando aos poucos.

**La SUBIDA est en crescendo, ce qui signifie commencer à un volume plus bas et augmenter petit à petit**

**SUBIDA EN 4 CLOCHES**

# SUBIDA EM 4 BOCAS

■ NÍVEL I

## ■ ■ ■ EX: LEVADA 2 + SUBIDA 4 BOCAS + LEVADA 1

[ LEVADA Marcha Pop 2 + contagem ]

**LEVADA Marcha Pop 2 + comptage**

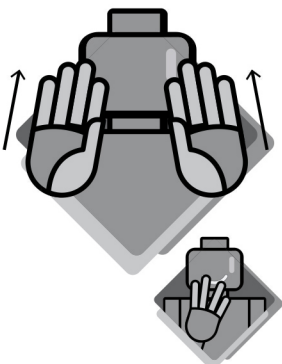
| (1)                          2                          (3)                          4                          |

[ subida ]

| 1 e 2 e 3 e 4 e |  
 = = ─ ─ = =  
 <

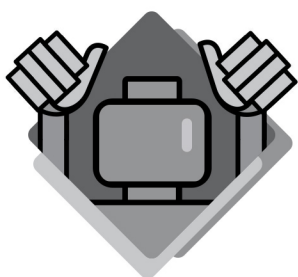
[ LEVADA Marcha Pop 1 ]

||: 1                          2 e (3) e 4                          :||  
 =                          ─                          ─



# SAÍDA

■ NÍVEL I



## ■ ■ ■ EX: LEVADA 1 + SAÍDA + LEVADA 1

[ LEVADA Marcha Pop 1 ]

: 1	2	e	(3)	e	4	:
=		-		-	-	

[ contagem ] **comptage**

1	2	e	(3)	e	4	
=		-		-	-	

[ saída ]

1	e	2	(3)	e	4	e	
	-	-		-	-	-	

[ LEVADA Marcha Pop 1 ]

: 1	2	e	(3)	e	4	:
=		-		-	-	

## ■ ■ ■ EX: LEVADA 2 + SAÍDA + LEVADA 1

[ LEVADA Marcha Pop 2 ]

: (1)	2	(3)	4	:
			-	

[ contagem ] **comptage**

(1)	2	(3)	4	
			-	

[ saída ]

1	e	2	(3)	e	4	e	
	-	-		-	-	-	

[ LEVADA Marcha Pop 1 ]

: 1	2	e	(3)	e	4	:
=		-		-	-	

# FINAL 22

## ■ NÍVEL 1

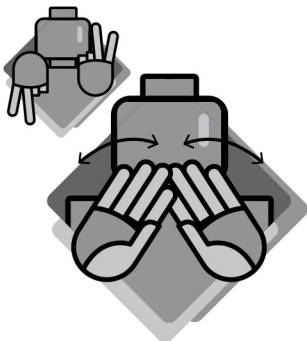
### LEVADA Marcha Pop 1 + comptage

[ LEVADA Marcha Pop 1 + contagem ]

	1	2	e	(3)	e	4	
	=		-		-	-	

[ final 22 ]

	1	(2)	e	3	(4)	
			-	-		



# FINAL 22 + 33

## ■ NÍVEL 2

### LEVADA Marcha Pop 1 + comptage

[ LEVADA Marcha Pop 1 + contagem ]

	1	2	e	(3)	e	4	
	=		-		-	-	

[ final 22 + 33 ]

	1	(2)	e	3	(4)	
			-	-		

	1	i (2)	e	3	(4)	
	-	-	-	-		



# ELEMENTOS DA QUADRILHA

## ELEMENTS DE LA QUADRILHA

A Quadrilha, também conhecida como Galope, é outro ritmo que faz parte do Forró e é uma das atrações das Festas Juninas. Por ser um ritmo de andamento rápido é um dos momentos de maior energia do Carnaval do Monobloco.

La Quadrilha, connue aussi sous le nom de Galope, est un autre rythme qui fait partie du Forro et qui est une des attractions des fêtes Juninas. Etant un rythme rapide c'est un des moments les plus énergiques du Carnaval du Monobloco.

### LEVADA 1

#### ■ NÍVEL 1

II: (1)      2      e      3      4      e      :II

—      —      —      —      —



#### ■ ■ ■ CAMINHO PARA A LEVADA 1

#### CAMINHO POUR LA LEVADA 1

#### ■ 1º CAMINHO

II: (1)      2      e      3      4      e      :II

—      —      —      —      —

### LEVADA 2

#### ■ NÍVEL 1

II: (1)      e      (2)      e      (3)      e      (4)      e      :II

—      —      —      —      —



OBS

Les passages entre deux levadas sont directes et  
As passagens entre as duas levadas são diretas e o ciclo de cada levada se completa.

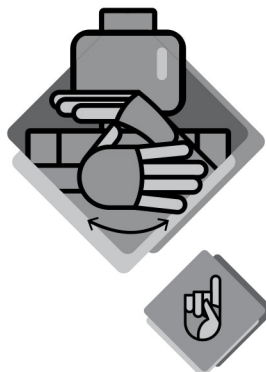
le cycle de chaque levada se complète

## DEBUT AU COMPTAGE

# COMEÇO NA CONTAGEM

### ■ NÍVEL 1

[ contagem ] **comptage**



|| (1)                      (2)                      (3)                      (4)                      |

[ LEVADA Quadrilha 1 ]

||: (1)                      2                      e                      3                      4                      e                      :||

—

—

—

—

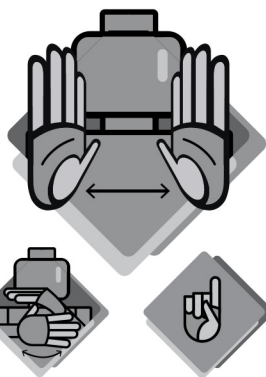
—

## DEBUT AVEC APPEL DE REPIQUE

# COMEÇO COM CHAMADA DE REPIQUE

### ■ NÍVEL 2

[ chamada de repique ] **appel de repique**



|| (1)                      (2)                      (3)                      (4)                      |

[ LEVADA Quadrilha 2 ]

||: (1)                      e                      (2)                      e                      (3)                      e                      (4)                      e                      :||

—

—

—

—

**OBS**

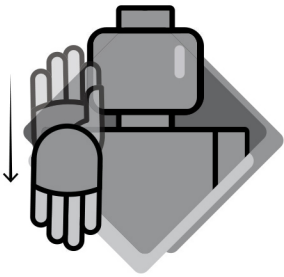
A CHAMADA DE REPIQUE tem duração de 1 compasso. O agogô inicia a LEVADA no compasso seguinte.

**L'APPEL DE REPIQUE à une duree d'une mesure.  
L'agogo commence la LEVADA à la mesure suivante**

# FINAL A TEMPO

FINAL AU TEMPS

□ NÍVEL 2



C'est quand nous concluons la LEVADA e faisons un  
É quando concluímos a LEVADA e fazemos um BREQUE ou FINAL  
no tempo 1 do compasso seguinte.  
BREAK ou FINAL sur le temps 1 de la mesure suivante  
[ LEVADA Quadrilha 1 ]

||: (1)                      2                      e                      3                      4                      e                      :||

[ contagem ]    **comptage**

| (1)                      2                      e                      3                      4                      e                      |

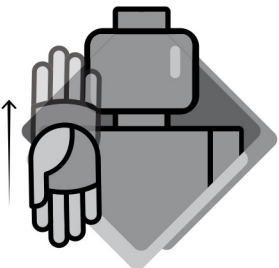
[ final a tempo ]    **final au temps**

|    1                      (2)                      (3)                      (4)                      ||

FINAL AU CONTRE-TEMPS

# FINAL NO CONTRATEMPO

□ NÍVEL 2



C'est quand nous concluons la LEVADA e faisons un  
É quando concluímos a LEVADA e fazemos um BREQUE ou FINAL  
no "e" do tempo 4 do compasso da contagem.  
BREAK ou FINAL sur le «e» du temps 4 de la mesure  
[ LEVADA Quadrilha 2 ]                      **de comptage**

||: (1)                      e                      (2)                      e                      (3)                      e                      (4)                      e                      :||

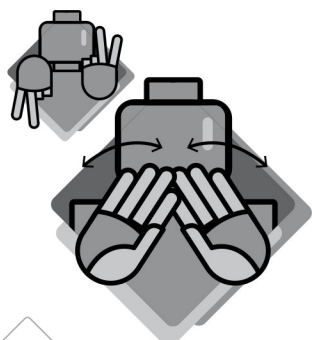
**comptage + final au contre-temps**

[ contagem + final no contratempo ]

| (1)                      e                      (2)                      e                      (3)                      e                      (4)                      e                      |

# FINAL 22

□ NÍVEL 2



**LEVADA Quadrilha 1 + comptage**

[ LEVADA Quadrilha 1 + contagem ]

|| (1)                      2                      e                      3                      4                      e                      |

[ final 22 ]

|    1                      (2)                      e                      3                      (4)                      ||





## ELEMENTS DU SAMBA

## ELEMENTOS DO SAMBA

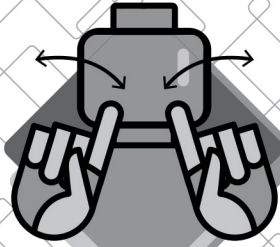
La base du langage rythmique du Monobloco est le Samba des Ecoles de Samba de Rio de Janeiro.

A base da linguagem rítmica do Monobloco é o Samba das Escolas de Samba do Rio de Janeiro. A maneira como os diferentes instrumentos da bateria são tocados, como suas levadas se encaixam e a riqueza de elementos que o samba traz são a nossa principal inspiração.

La manière de jouer les différents instruments de la batterie, comment ses levadas se complètent et la

Apresentamos aqui as levadas que utilizamos no Samba, assim como os seus principais elementos.

la richesse des éléments que le Samba amène sont notre inspiration principale.



## LEVADA I EM 2 BOCAS

## LEVADA 1 EN 2 CLOCHES

## ■ NÍVEL I



	—	—	—	—	—	—	—	—	—
: (1)	i	i	2	e	3	e	4	e	i :
				—	—			—	—

## CAMINHOS POUR LA LEVADA 1 EN 2 CLOCHES

## ■ ■ ■ CAMINHOS PARA A LEVADA I EM 2 BOCAS

	—	—	—	—	—	—	—	—	—
1º CAMINHO	: (1)		2	e	3	e	4	e	:
				—	—			—	—

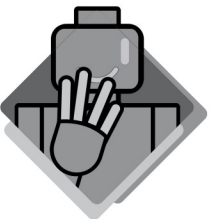
	—	—	—	—	—	—	—	—	—
2º CAMINHO	: (1)		2	e	3	e	4	e	i :
				—	—			—	—

	—	—	—	—	—	—	—	—	—
3º CAMINHO	: (1)		i 2	e	3	e	4	e	i :
				—	—			—	—

## LEVADA 1 (4 CLOCHES)

## LEVADA I (4 BOCAS)

## ■ NÍVEL I



	=	=	=	—	—	—	—	—	—
: (1)	i	i	2	e	3	e	4	e	i :
						—	—	=	=

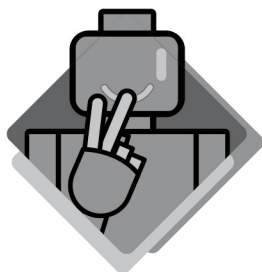
■ ■ ■ SAÍDA PARA OS BREQUES SAIDA POUR LES BREAKS

Na LEVADA 1, o agogô pára no 4, no compasso de contagem para o breque. Se for a LEVADA EM 2 BOCAS, o tempo 4 está na boca 2. Se for a LEVADA EM 4 BOCAS, o tempo 4 está na boca 3.

Dans la LEAVADA 1, l'agogó s'arrête au 4, sur la mesure de comptage pour le break. Pour la LEVADA EN 2 CLOCHES, le temps 4 est sur la cloche 2. Pour la LEVADA EN 4 CLOCHES, le temps 4 est sur la cloche 3.

## LEVADA 1 (2 BOCAS) + BREQUE

■ NÍVEL I



[ LEVADA 1 em 2 bocas ] Levada 1 en 2 cloches

|| (1) i      i 2      e 3      e 4      e i |  
 -      -      -      -      -      -      -      -

[ contagem ] comptage

| (1) i      i 2      e 3      e 4      |  
 -      -      -      -      -      -

[ breque ] break

| 1 i      i 2      e 3      (4)      ||  
 -      -      -      -      -      -

## LEVADA 1 (4 BOCAS) + BREQUE

■ NÍVEL I



[ LEVADA 1 em 4 bocas ] Levada 1 en 4 cloches

|| (1) i      i 2      e 3      e 4      e i |  
 =      =      =      -      -      -      -      =      =

[ contagem ] comptage

| (1) i      i 2      e 3      e 4      |  
 =      =      =      -      -      -      -

[ breque ] break

| 1 i      i 2      e 3      (4)      ||  
 -      -      -      -      -      -

**OBS**

Essa célula rítmica do breque é utilizada nos BREQUES 1, 2, 3 E 4.  
 Cette cellule rythmique du break est utilisée pour les breaks 1,2,3 et 4.

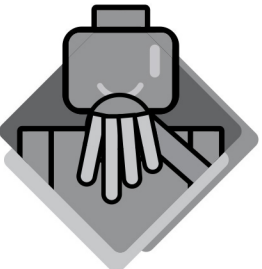
# LEVADA DE 4 BOCAS INVERTIDA LEVADA DE 4 CLOCHES INVERSEE

Le professeur du groupe peut indiquer de jouer la LEVADA de  
 O professor do naipe pode sinalizar para tocar a LEVADA DE 4 BOCAS INVERTIDA. A ideia é inverter o sentido da sequência das bocas da levada original.

4 cloches INVERSEE. L'idée est d'inverser le sens de la séquence des  
cloches de la levada originale.

■ NÍVEL 2

■ LEVADA 4 BOCAS



||: (1) i      i 2      e 3      e 4      e i :||  
           =      =      =      -      -      -      -      =      =

■ LEVADA 4 BOCAS INVERTIDA

LEVADA 4 CLOCHES INVERSEE

||: (1) i      i 2      e 3      e 4      e i :||  
           =      =      =      -      -      -      -      =      =

# CHAMADA DE REPIQUE PARA O SAMBA

APPEL DE REPIQUE POUR LE SAMBA

A CHAMADA é uma frase do repique que dura 2 compassos. No compasso seguinte, começa o elemento indicado pelo Maestro: alguma das SUBIDAS. L'APPEL est une phrase du Repique qui dure 2 mesures. A la mesure suivante, commence

■ NÍVEL 1

■ EXEMPLO l'élément indiqué par le Maestro: une des SUBIDAS

**[ CHAMADA REPIQUE + SUBIDA 1 + LEVADA 1 . 4 BOCAS ]**

APPEL DE REPIQUE + SUBIDA 1 + LEVADA 1 . 4 CLOCHES

[ chamada de repique - 2 compassos ]

Appel de repique - 2 mesures

|| (1)                      (2)                      (3)                      (4)                      | [x2]

[ subida 1 ]

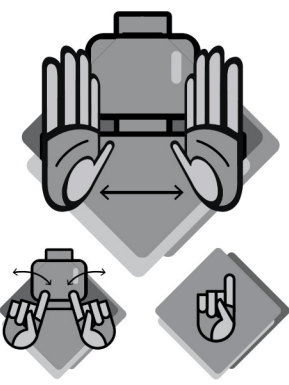
| (1)      e      (2)      e      (3)      e      (4)      e      |  
           -                      -                      -                      -                      -

| 1                      2                      3                      4                      |

| 1      e      (2)                      3                      (4)                      |  
           -                      -                      -                      -

[ LEVADA 1 em 4 bocas ] LEVADA 1 en 4 cloches

||: (1) i      i 2      e 3      e 4      e i :||  
           =      =      =      -      -      -      -      =      =



# BREQUE I + SUBIDA I

## ■ NÍVEL I



[ LEVADA Samba 1 ]

II: (1) i i 2 e 3 e 4 e i :||

[ contagem ] **Comptage**

I (1) i i 2 e 3 e 4 |

[ breque 1 ] **break 1**

I 1 i i 2 e 3 (4) |

[ subida 1 ]

I (1) e (2) e (3) e (4) e |

I 1 2 3 4 |

I 1 e (2) 3 (4) |

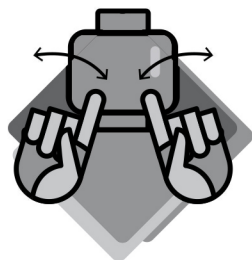
[ LEVADA Samba 1 ]

II: (1) i i 2 e 3 e 4 e i :||

L'agogo réalise la cellule rythmique du **BREAK** après le comptage du Maestro. A la mesure suivante commence l'élément qui a été indiqué par le Maestro: **LEVADA 1** ou une **SUBIDA**

## COMEÇO COM BREQUE

## ■ NÍVEL I



O agogô faz a célula rítmica do BREQUE após a contagem do Maestro. No compasso seguinte começa o elemento que foi indicado pelo Maestro: LEVADA 1 ou alguma SUBIDA.

Ver: **Voir:**

Breque 1 + Subida 1 (pág 13, acima) **(page 13, haut)**

Breque 3 + Subida 3 (pág 14) **(page 14)**

Subidas (págs 13 a 16, 29 a 33) **(pages...)**

# BREQUE 3 + SUBIDA 3

## ■ NÍVEL I



[ LEVADA Samba 1 ]

||: (1)  $\overset{-}{i}$   $\overset{-}{i}$   $\overset{-}{2}$   $\overset{-}{e}$   $\overset{-}{3}$   $\overset{-}{e}$   $\overset{-}{4}$   $\overset{-}{e}$   $\overset{-}{i}$  :||

[ contagem ] **comptage**

| (1)  $\overset{-}{i}$   $\overset{-}{i}$   $\overset{-}{2}$   $\overset{-}{e}$   $\overset{-}{3}$   $\overset{-}{e}$   $\overset{-}{4}$  |

[ breque 3 ] **break**

|  $\overset{-}{1}$   $\overset{-}{i}$   $\overset{-}{i}$   $\overset{-}{2}$   $\overset{-}{e}$   $\overset{-}{3}$  (4) |

[ subida 3 ]

|  $\overset{-}{1}$   $\overset{-}{e}$   $\overset{-}{2}$   $\overset{-}{e}$   $\overset{-}{3}$   $\overset{-}{e}$   $\overset{-}{4}$   $\overset{-}{e}$  |

|  $\overset{-}{1}$   $\overset{-}{o}$   $\overset{-}{o}$   $\overset{-}{2}$   $\overset{-}{o}$   $\overset{-}{o}$   $\overset{-}{3}$   $\overset{-}{o}$   $\overset{-}{o}$   $\overset{-}{4}$   $\overset{-}{o}$   $\overset{-}{o}$  |

|  $\overset{-}{1}$  (2) (3) (4) |

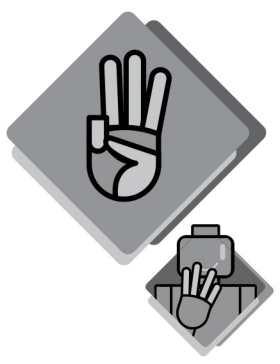
[ LEVADA Samba 1 ]

||: (1)  $\overset{-}{i}$   $\overset{-}{i}$   $\overset{-}{2}$   $\overset{-}{e}$   $\overset{-}{3}$   $\overset{-}{e}$   $\overset{-}{4}$   $\overset{-}{e}$   $\overset{-}{i}$  :||

SUBIDA 3 EN 4 CLOCHES

# SUBIDA 3 EM 4 BOCAS

□ NÍVEL 2



[ LEVADA 1 em 4 bocas ] **LEVADA 1 en 4 cloches**

||: (1)  $\overset{=}{i}$     $\overset{=}{i}$   $\overset{=}{2}$     $\overset{-}{e}$     $\overset{-}{3}$     $\overset{-}{e}$     $\overset{-}{4}$     $\overset{=}{e}$     $\overset{=}{i}$  :||

[ contagem ] **Comptage**

| (1)  $\overset{=}{i}$     $\overset{=}{i}$   $\overset{=}{2}$     $\overset{-}{e}$     $\overset{-}{3}$     $\overset{-}{e}$     $\overset{-}{4}$    |

[ breque 3 ] **break**

|  $\overset{-}{1}$   $\overset{-}{i}$     $\overset{-}{i}$   $\overset{-}{2}$     $\overset{-}{e}$     $\overset{-}{3}$    (4)   |

[ subida 3 em 4 bocas ] **subida 3 en 4 cloches**

|  $\overset{=}{1}$     $\overset{=}{e}$     $\overset{-}{2}$     $\overset{-}{e}$     $\overset{-}{3}$     $\overset{-}{e}$     $\overset{=}{4}$     $\overset{=}{e}$    |

|  $\overset{-}{1}$     $\overset{-}{o}$     $\overset{-}{o}$     $\overset{-}{2}$     $\overset{-}{o}$     $\overset{-}{o}$     $\overset{-}{3}$     $\overset{-}{o}$     $\overset{-}{o}$     $\overset{-}{4}$     $\overset{-}{o}$     $\overset{-}{o}$    |

|  $\overset{-}{1}$    (2)   (3)   (4)   |

[ LEVADA 1 em 4 bocas ] **LEVADA 1 en 4 cloches**

||: (1)  $\overset{=}{i}$     $\overset{=}{i}$   $\overset{=}{2}$     $\overset{-}{e}$     $\overset{-}{3}$     $\overset{-}{e}$     $\overset{-}{4}$     $\overset{=}{e}$     $\overset{=}{i}$  :||

# LEVADA 2

 NÍVEL I

||: (1)  $\overset{-}{i}$   $\overset{-}{i}$   $\underset{-}{2}$   $\underset{-}{e}$   $\underset{-}{3}$   $\overset{-}{e}$  (4)  $\underset{-}{i}$   $\underset{-}{i}$  :||



## CAMINHOS PARA A LEVADA 2

## CAMINHOS POUR LA LEVADA 2

 1º CAMINHO

||: (1)  $\underset{-}{2}$   $\underset{-}{e}$   $\underset{-}{3}$   $\overset{-}{e}$  (4) :||

 2º CAMINHO

||: (1)  $\underset{-}{2}$   $\underset{-}{e}$   $\underset{-}{3}$   $\overset{-}{e}$  (4)  $\underset{-}{i}$   $\underset{-}{i}$  :||

 3º CAMINHO

[ LEVADA Samba 2 ]

 NÍVEL I

||: (1)  $\overset{-}{i}$   $\overset{-}{i}$   $\underset{-}{2}$   $\underset{-}{e}$   $\underset{-}{3}$   $\overset{-}{e}$  (4)  $\underset{-}{i}$   $\underset{-}{i}$  :||

## ■ ■ ■ COMEÇOS DA LEVADA 2

## COMEÇO APÓS BREQUE 2 DEBUT APRES BREAK 2

## ■ NÍVEL I

[ LEVADA 1 em 2 bocas ] LEVADA 1 en 2 cloches

	—	—	—	—	—	—	—	—	—
II: (1)	i	i	2	e	3	e	4	e	i :
			—	—	—	—	—	—	—

[ contagem ] comptage

	—	—	—	—	—	—	—	—	—
I (1)	i	i	2	e	3	e	4		
			—	—	—	—	—	—	—

[ breque 2 ]

	—	—	—	—	—	—	—	—	—
I 1	i	i	2	e	3		(4)		
			—	—	—	—	—	—	—

[ introdução ] introduction

	—	—	—	—	—	—	—	—	—
I 1	e	2	e	3	e	(4)	i	i	
	—	—	—	—	—	—	—	—	—

[ LEVADA Samba 2 ]

	—	—	—	—	—	—	—	—	—
II: (1)	i	i	2	e	3	e	(4)	i	i :
			—	—	—	—	—	—	—

## OBS

Nesse caso, a LEVADA 2 tem uma introdução, que começa no tempo 1 do compasso após o BREQUE.

Dans ce cas, La LEVADA 2 a une introduction, qui commence au temps 1 de la mesure après le BREAK.

## COMEÇO NA CONTAGEM

## ■ NÍVEL I

[ contagem ] comptage

	—	—	—	—	—	—	—	—	—
I (1)		(2)		(3)		(4)			

[ começo da LEVADA Samba 2 ]

début de la LEVADA Samba 2

	—	—	—	—	—	—	—	—	—
II: (1)		2	e	3	e	(4)	i	i	:
		—	—	—	—	—	—	—	—

[ LEVADA Samba 2 ]

	—	—	—	—	—	—	—	—	—
II: (1)	i	i	2	e	3	e	(4)	i	i :
			—	—	—	—	—	—	—

Dans ce cas, l'agogô commence au temps 2 de la

Nesse caso, o agogô começa a no tempo 2 do compasso seguinte à contagem do Maestro. mesure suivant le comptage du Maestro.

## OBS

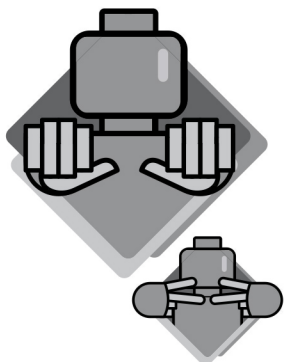


# BREQUE 2 + VOLTA DO REFRÃO ( < > )

## BREAK 2 + RETOUR DU REFRAIN

 NÍVEL I

[ LEVADA Samba 1 ]



||: (1) <sup>—</sup>i <sup>—</sup>i <sup>—</sup>2 e 3 e 4 e i :||  
<sub>— — — — — — — —</sub>

[ contagem ] **comptage**

| (1) <sup>—</sup>i <sup>—</sup>i <sup>—</sup>2 e 3 e 4 |  
<sub>— — — — — — — —</sub>

[ breque 2 ] **break 2**

| 1 <sup>—</sup>i <sup>—</sup>i 2 e 3 (4) |  
<sub>— — — — — — — —</sub>

[ introdução ] **introduction**

| 1 e 2 e 3 e (4) i i |  
<sub>— — — — — — — —</sub>

[ LEVADA Samba 2 ]

| (1) <sup>—</sup>i <sup>—</sup>i 2 e 3 e (4) i i |  
<sub>— — — — — — — —</sub>

[ contagem ] **comptage**

| (1) <sup>—</sup>i <sup>—</sup>i 2 e 3 e 4 |  
<sub>— — — — — — — —</sub>

[ refrão < > ] **refrain**

| 1 <sup>—</sup>i <sup>—</sup>i 2 e 3 i i 4 e |  
<sub>— — — — — — — —</sub>

[ LEVADA Samba 1 ]

||: (1) <sup>—</sup>i <sup>—</sup>i <sup>—</sup>2 e 3 e 4 e i :||  
<sub>— — — — — — — —</sub>

**BREQUE 22 + FRASE 22 + [ < > ] BREAK 22 + PHRASE 22****■ NÍVEL I**

[ LEVADA Samba 1 ]

	—	—	—	—	—	—	—	—	—
II:	(1) i	i	2	e	3	e	4	e	i :
				—	—			—	—

[ contagem ] **comptage**

	—	—	—	—	—	—	—	—	—
I	(1) i	i	2	e	3	e	4		
				—	—				

[ breque 22 ] **break 22**

	—	—	—	—	—	—	—	—	—
I	1	(2)	e	3	(4)				

[ frase 22 ] **phrase 22**

	—	—	—	—	—	—	—	—	—
II:	1	(2)	(3)	(4)					
	—								

	—	—	—	—	—	—	—	—	—
I	1	(2)	(3)	(4)					
	—								

	—	—	—	—	—	—	—	—	—
I	1	2	3	4					
	—	—	—	—					

	—	—	—	—	—	—	—	—	—
I	1	(2)	e	(3)	e	4			:
	—					—			

[ última frase ] **dernière phrase**

	—	—	—	—	—	—	—	—	—
I	1	(2)	(3)	(4)					[x2]
	—								

[ contagem ] **comptage**

	—	—	—	—	—	—	—	—	—
I	1	2	3	4					
	—	—	—	—					

[ refrão < > ] **refrain**

	—	—	—	—	—	—	—	—	—
I	1	i	i	2	e	3	i	i	4
									e

[ LEVADA Samba 1 ]

	—	—	—	—	—	—	—	—	—
II:	(1) i	i	2	e	3	e	4	e	i :
				—	—			—	—

# BREQUE 33 + FRASE 33

# BREAK 33 + PHRASE 33

## □ NÍVEL 2



[ LEVADA 1 em 4 bocas ]

**LEVADA 1 en 4 cloches**

||: (1) i i 2 e 3 e 4 e i :||  
 = = = - -  
 = =

[ contagem ] **comptage**

| (1) i i 2 e 3 e 4 |  
 = = = - -  
 - -

[ breque 33 ] **break 33**

| 1 i (2) e 3 (4) |  
 - - - -

[ frase 33 ] **phrase 33**

||: 1 e 2 3 e 4 |  
 - - - - - -

| 1 i 2 e 3 e 4 :||  
 - - - - - -

[ última frase + contagem ] **dernière phrase + comptage**

| 1 e 2 3 e 4 |  
 - - - - - -

[ refrão < > ] **refrain**

| 1 i i 2 e 3 i i 4 e |  
 - - - - - - - -

[ LEVADA 1 em 4 bocas ]

**LEVADA 1 en 4 cloches**

||: (1) i i 2 e 3 e 4 e i :||  
 = = = - -  
 = =

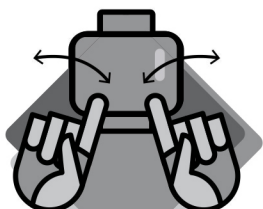
Após a CONTAGEM ou a CHAMADA DE REPIQUE, o agogô pode começar com a LEVADA 1 (sem subida) ou com a LEVADA 2 (sem introdução).

Après le COMPTAGE ou L'APPEL DE RÉPIQUE, l'agogo peut commencer avec la LEVADA 1 (sans subida) ou avec la LEVADA 2 (sans introduction)

## COMEÇO NA CONTAGEM + LEVADA 2

DEBUT AU COMPTAGE + LEVADA 2

■ NÍVEL I [ contagem ] **comptage**



I (1) (2) (3) (4) I

[ começo na levada 2 ] **début à la levada 2**

I (1) 2 e 3 e (4) i i I

[ LEVADA Samba Lento 2 ] **LEVADA Samba lent 2**

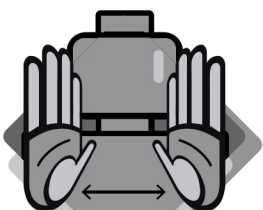
II: (1) i i 2 e 3 e (4) i i :II



## APPEL DE REPIQUE + LEVADA 1 (SANS SUBIDA)

## CHAMADA DE REPIQUE + LEVADA 1 (SEM SUBIDA)

■ NÍVEL I [ chamada de repique ] **appel de repique**



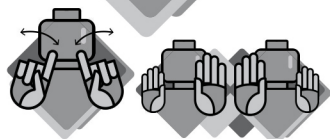
II (1) (2) (3) (4) I

[ resposta ] **réponse**

I (1) (2) e 3 (4) I

[ LEVADA Samba Lento 1 ] **LEVADA Samba lent 1**

II: (1) i i 2 e 3 e 4 e i :II



D'autres éléments du Samba sont utilisés pour le Samba Lent, comme: REFRAIN (<>), FINAL AVEC BREAK et BREAK DANS LA MAIN DU MAESTRO

**085**

Outros elementos do Samba também são utilizados no Samba Lento, como: REFRAÃO (< >), FINAL COM BREQUE e BREQUE NA MÃO DO MAESTRO.

# ELEMENTOS DO XOTE

## ELEMENTS DU XOTE

O Xote é um dos ritmos que compõem o Forró. Os ritmos do Forró e suas canções passaram a fazer parte da Matriz Musical Brasileira, a partir de Luiz Gonzaga. Não poderiam ficar de fora do nosso repertório.

Le Xote est un des rythmes qui composent le forro. Les rythmes du forro et ses chansons sont devenus une composante de la matrice de la musique brésilienne, à partir de Luiz Gonzaga.

Ils devaient donc faire partie de notre répertoire.

## LEVADA I

### ■ NÍVEL I

||: (1) e (2) e (3) e (4) e :||



### ■ ■ ■ CAMINHO PARA A LEVADA I *Caminho pour levada 1*

#### ■ 1º CAMINHO

||: (1) e (2) e (3) e (4) e :||

## FINAL SIMPLES *FINAL SIMPLE*

### ■ NÍVEL I

[ LEVADA Xote 1 + contagem ] *Levada Xote 1 + comptage*

||: (1) e (2) e (3) e (4) e :||

[ final ]

| 1 (2) (3) (4) ||



### OBS

Para acabar ou fazer um breque de 1 compasso, paramos no tempo 1, após a contagem.

*Pour finir ou faire un break d'1 mesure, on s'arrête au temps 1, après le comptage*

# LEVADA 2

■ NÍVEL I

||: (1) e (2) e (3) e i (4) i e :||



## ■ ■ ■ CAMINHOS PARA A LEVADA 2 Caminho pour levada 2

■ 1º CAMINHO ||: (1) e i (2) i e (3) e i (4) i e :||

■ 2º CAMINHO ||: (1) (2) (3) e i (4) i e :||

# FINAL SIMPLES Final simple

■ NÍVEL I

[ LEVADA Xote 2 + contagem ] Levada Xote 2 + comptage

||: (1) e (2) e (3) e i (4) i e :||

[ final ]

| 1 (2) (3) (4) ||



### OBS

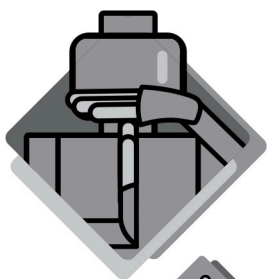
Para acabar ou fazer um breque de 1 compasso, paramos no tempo 1, após a contagem.

Pour finir ou faire un break d'1 mesure, on s'arrête au temps 1, après le comptage

# COMEÇO NA CONTAGEM DEBUT AU COMPTAGE

## ■ NÍVEL 1

[ contagem ] **Comptage**



|| (1) (2) (3) (4) |

[ LEVADA Xote 2 ]

||: (1) <sup>—</sup>e (2) <sup>—</sup>e (3) <sup>—</sup>e <sup>—</sup>i (4) <sup>—</sup>i <sup>—</sup>e :||

**OBS**

É fundamental marcar a pulsação antes de começar a tocar.

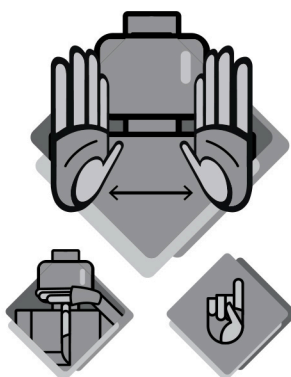
**Il est essentiel de marquer la pulsation avant de commencer à jouer**

## DEBUT AVEC APPEL DE REPIQUE

# COMEÇO COM CHAMADA DE REPIQUE

## ■ NÍVEL 2

[ chamada de repique ] **Appel de repique**



|| (1) (2) 3 e 4 |

[ LEVADA Xote 1 ]

||: (1) <sup>—</sup>e (2) <sup>—</sup>e (3) <sup>—</sup>e (4) <sup>—</sup>e :||

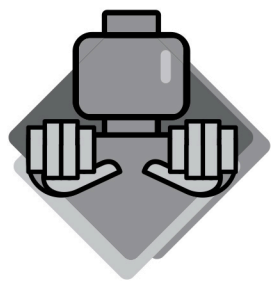
**OBS**

O agogô responde ao repique no tempo 3 do compasso da CHAMADA DE REPIQUE e começa a LEVADA no tempo 1 do compasso seguinte.

**L'Agogo réponds au repique du temps 3 de la mesure de l' APPEL DE REPIQUE et commence la LEVADA du temps 1 de la mesure suivante**

# BREQUE DE 2 TEMPOS BREAK DE 2 TEMPS

## ■ NÍVEL I



Il s'agit d'un break qui dure 2 temps. Il peut survenir au temps 3 et le rythme

Esse é um BREQUE que dura 2 tempos. Ele pode acontecer no tempo 3 e o ritmo volta no compasso seguinte ou pode acontecer no tempo 1. Nesse caso, acrescentamos o compasso de 2 tempos à música. revient à la mesure suivante ou peut survenir au temps 1.

Dans ce cas nous augmentons la mesure de 2 temps à la musique.

### ■ ■ ■ BREQUE DE 2 TEMPOS NO 3

Break de 2 temps sur le 3

[ LEVADA Xote 2 ]

II: (1) e (2) e (3) e i (4) i e :||

[ contagem + breque 2 tempos ] Comptage + break de 2 temps

I (1) e (2) e 3 (4) |

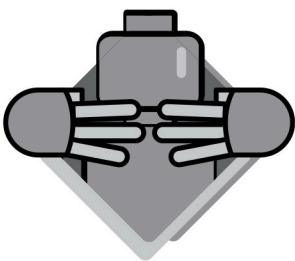
[ LEVADA Xote 1 ]

II: (1) e (2) e (3) e (4) e :||

## BREAK 3 e

# BREQUE 3 e

## ■ NÍVEL I



[ LEVADA Xote 1 ]

II: (1) e (2) e (3) e (4) e :||

[ contagem + breque 3e ] Comptage + break 3e

II: (1) e (2) e 3 e (4) :||

[ LEVADA Xote 2 ]

II: (1) e (2) e (3) e i (4) i e :||

**OBS**

Esse BREQUE acontece no mesmo compasso da contagem.

Ce break se réalise à la même mesure que le comptage